

Soft Power เผยแพร่วัฒนธรรม ดั้งเดิมผ่านซีรีส์ เพื่อตอบสนอง ความชอบของคนรุ่นใหม่



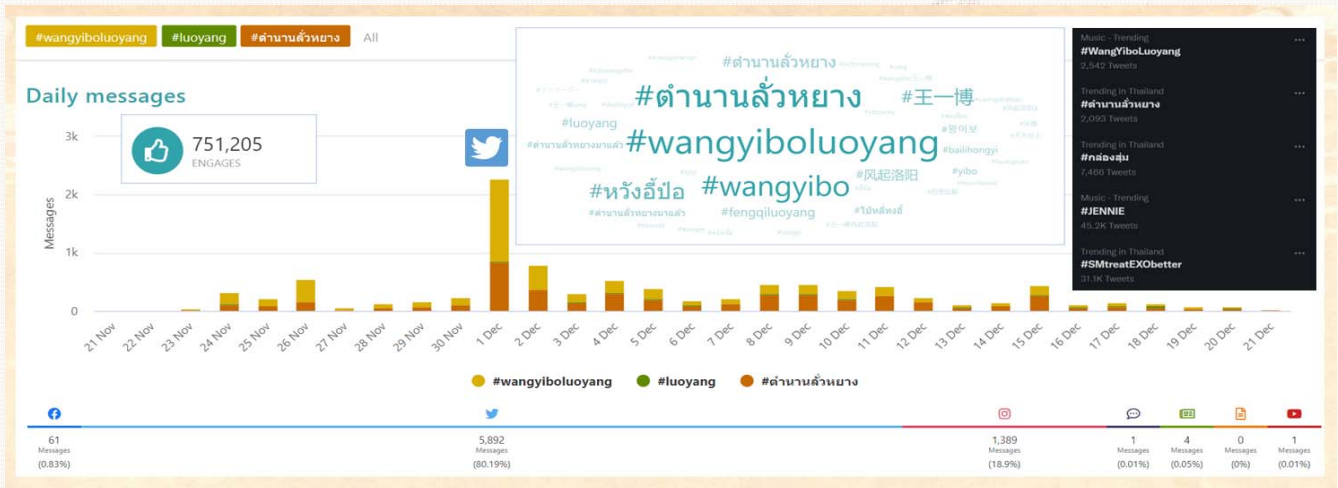
Source: The drama Photo -- Courtesy of iQIYI

การสร้างปรากฏการณ์ผ่านซีรีส์เพื่อให้คนทั่วโลกได้รู้จักประเทศนั้นๆ อย่างเรื่อง #SquidGame ผ่าน Netflix ที่เป็นเหมือนเป็น Soft Power ในการขับเคลื่อนเศรษฐกิจของประเทศเกาหลีใต้และยังได้รับความนิยมมากในประเทศไทยกันมาแล้ว

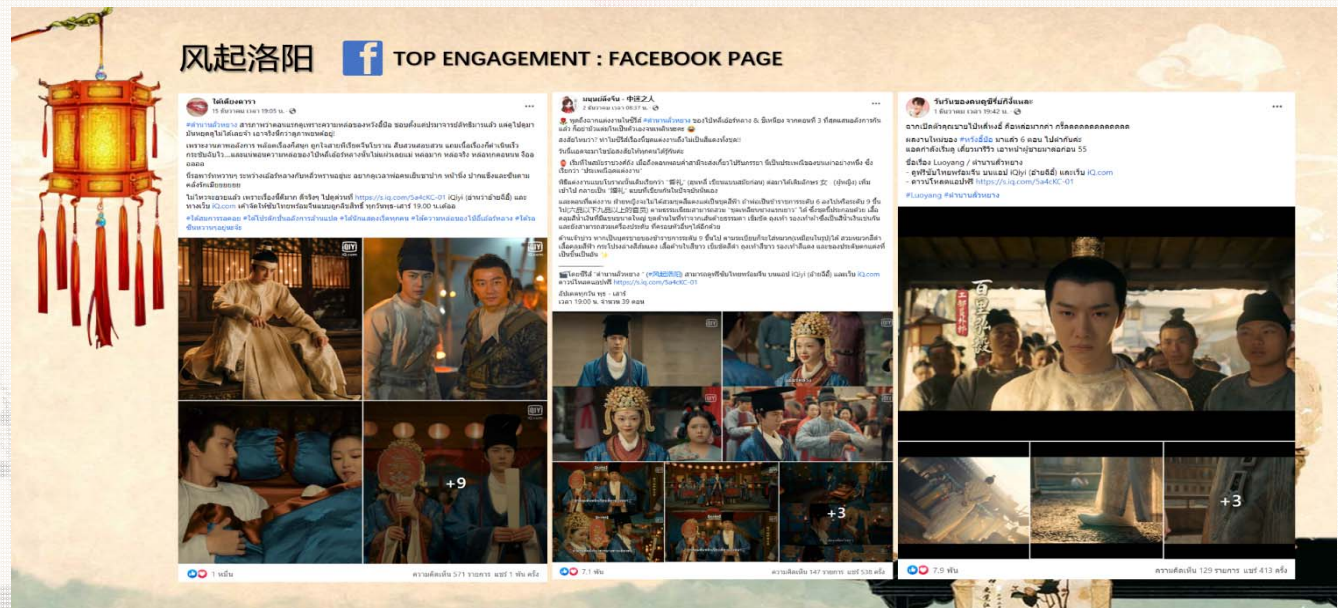
คราวนี้ขอพาไปดูเรื่องราวน่าสนใจจากฝั่งจีนแผ่นดินใหญ่ที่มีแนวคิดในการสร้างซีรีส์แบบ *Chinese Historic City Universe* เรื่อง **ตำนานลั่วหยาง** ที่ติดเทรนด์ทวิตเตอร์ไทยกันบ้าง เมืองลั่วหยางเป็นเมืองที่ตั้งอยู่ในมณฑลเหอหนาน ทางตอนกลางของจีน เป็นเมืองที่มีประวัติศาสตร์ยาวนานย้อนหลังไปเมื่อกว่า 5,000 ปีก่อน และเคยเป็นเมืองหลวงของราชวงศ์ฉินมาถึง 13 ราชวงศ์ ถือเป็นหนึ่งในเมืองที่สำคัญในวัฒนธรรมจีน แล้วตอนนี้เมืองที่สั่งสมประวัติศาสตร์อย่างยาวนาน กำลังแสดงบนหน้าจอและนำไปสู่แนวคิดใหม่ๆ ในการผลิตซีรีส์จีนสู่จักรวาลเมืองประวัติศาสตร์ของจีน **ซีรีส์เรื่องตำนานลั่วหยาง (风起洛阳)** ซึ่งออกอากาศบนแพลตฟอร์มสตรีมมิ่ง **iQIYI** ตั้งแต่วันที่ 1 ธันวาคม 2021 และได้กลายเป็นหนึ่งในซีรีส์ที่ได้รับความนิยมมากที่สุดในปี 2021 ในประเทศจีน ซึ่ง Data จาก Maoyan ฐานข้อมูลสำหรับภาพยนตร์และละครโทรทัศน์ เผยว่าซีรีส์เรื่องลั่วหยางได้ติดอันดับชาร์ตที่กำลังมาแรงสำหรับซีรีส์ในจีนแผ่นดินใหญ่ อีกทั้งผู้ชมจากต่างประเทศก็ให้ความสนใจต่อซีรีส์เรื่องนี้เป็นอย่างมาก **ซึ่งได้ติดอันดับ 7 ชาร์ตเทรนด์บน Twitter ทั้งในสิงคโปร์ เกาหลีใต้ ไทย และเวียดนาม** ก่อนที่จะมีการประกาศเปิดตัว และได้เผยแพร่ไปแล้วใน 7 ประเทศและภูมิภาค รวมถึงญี่ปุ่น เกาหลีใต้ และมาเลเซีย ผ่าน **iQIYI**

ซึ่งผู้กำกับการแสดง Xie Ze ได้บอกกับ Global Times ว่าเขาเคยได้ยื่นเกี่ยวกับจักรวาลเมืองประวัติศาสตร์ของจีนมาก่อนที่ซีรีส์จะเริ่มถ่ายทำ ซึ่งทำให้เขาสนใจและมีแรงจูงใจที่จะพาซีรีส์นี้เป็นก้าวแรกสู่จักรวาลเมืองประวัติศาสตร์จีน ผู้กำกับ Xie Ze ยังพยายามที่จะสร้างสรรค์ผลงานเกี่ยวกับประวัติศาสตร์ที่ไม่ธรรมดาเพื่อแสดงให้เห็นถึงวัฒนธรรมจีนโบราณผ่านเรื่องราว ตัวละคร

และฉากของซีรีส์ที่ทำให้แตกต่างจากละครย้อนยุคเรื่องอื่นๆ ทำให้ได้รับคำชมมากมายจากผู้ชมทั้งในและต่างประเทศเป็นอย่างมาก อีกทั้งยังได้นักแสดงมากฝีมือ ไม่ว่าจะเป็น หวังอี้ป้อ หวงเซียวิน วิคตอเรีย ชง ซึ่งงานนี้ก็สมกับที่แฟนคลับรอคอย เพราะติดท็อปเทรนด์ทวิตเตอร์ตั้งแต่ก่อนออกอากาศ! พวออนแอร์เพียง 5 วันแรก ตำนานลั้วหยางยังทุบสถิติซีรีส์ที่มี comment มากที่สุดบน iQIYI ที่ประเทศจีนกว่า 10,000,000 comment ซึ่งเป็นจำนวนที่สูงที่สุดเท่าที่เคยมีอีกด้วย



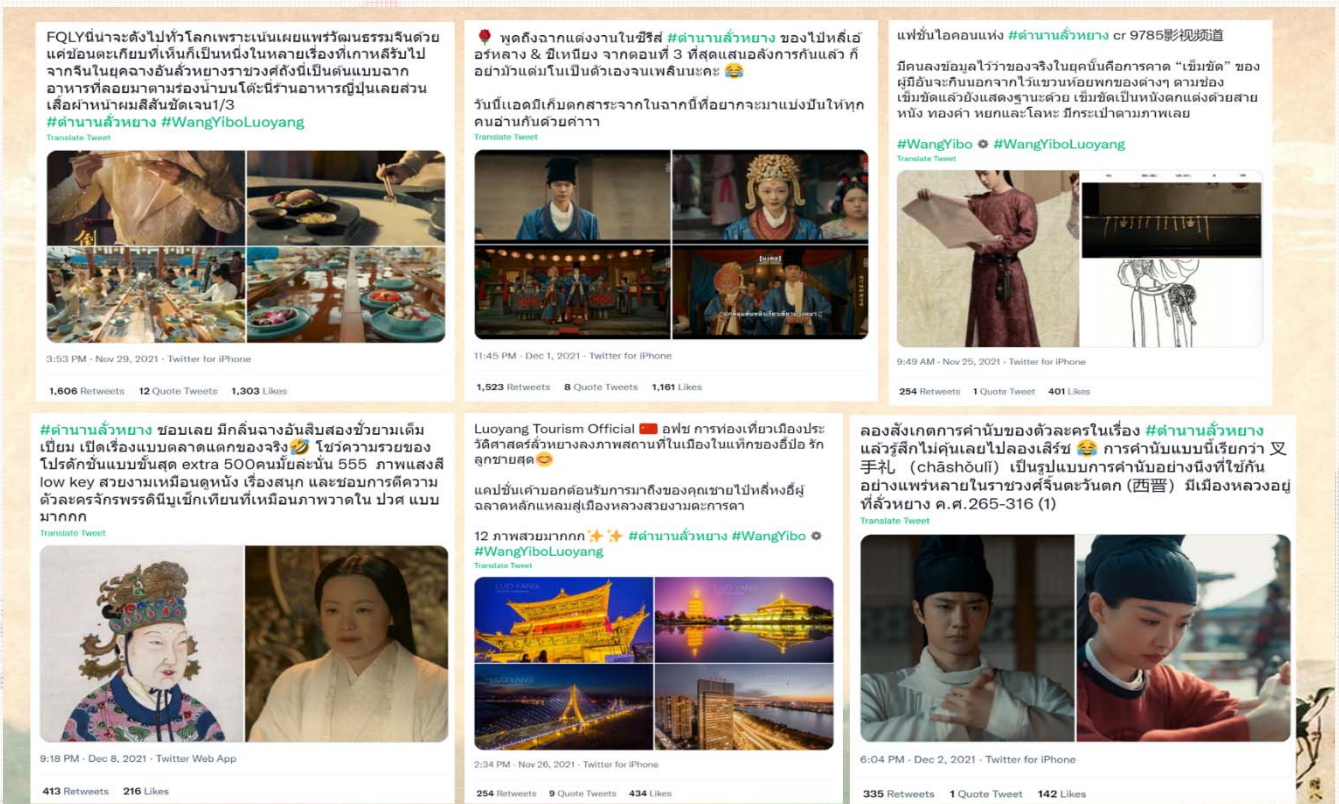
จาก Hashtag ที่ติดเทรนด์ทางทวิตเตอร์ไทย หลาย hashtag ไม่ว่าจะเป็น **#Luoyang** / **#WangYiBoLuoyang** / **#ตำนานลั้วหยาง** เมื่อดูจาก Daily engagements เราจะเห็นได้คร่าวๆ ว่าจำนวนข้อความที่มีการพูดถึงซีรีส์เรื่องนี้เริ่มก่อนถึงวันฉายจริง มีกระแสมาเรื่อยๆ ตั้งแต่ช่วงเดือนพฤศจิกายน และพีคมากที่สุดก็คือวันที่ 1 ธันวาคม ซึ่งเป็นวันที่ฉายซีรีส์ในตอนแรกพร้อมกับที่จีน และในช่วงเกือบหนึ่งเดือนที่ผ่านมา ก็มีมากกว่าหมื่นข้อความกันเลยทีเดียว คิดเป็น engagements อยู่ที่ 751,205 engagements ของคนไทยนั้นส่วนใหญ่ก็มาจาก Twitter มากถึง 80% ถัดมาจาก Twitter คือช่องทาง Instagram อยู่ที่ 19% และเพจต่างๆ จาก Facebook อีก 0.83% และ Top Engagement จาก Facebook Page อันดับแรกคือ **ใต้เตียงดารา / มนุษย์ดิ่งเงิน - 中迷之人 / วันวันของคนดูซีรีส์ก็งี้แหละ**



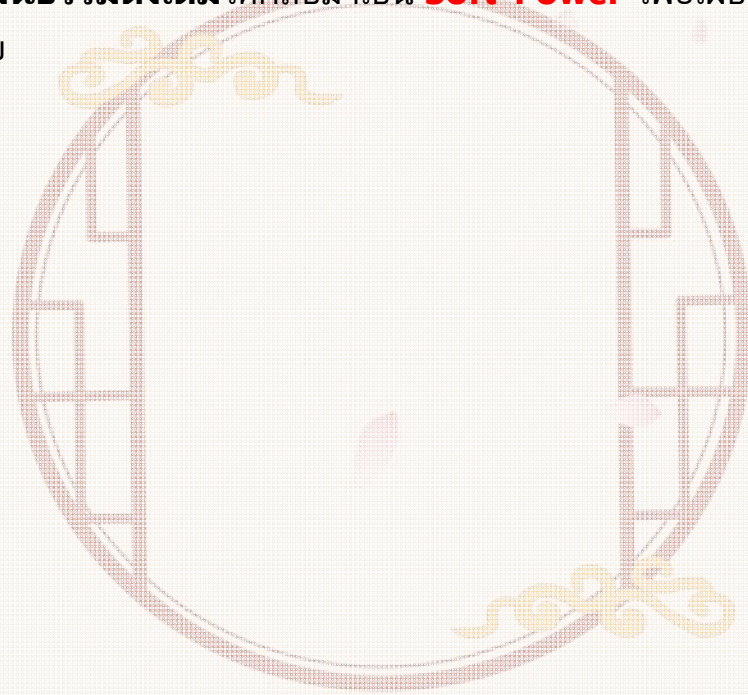
Chinese Historic City Universe

จากแนวคิดของจักรวาลเมืองประวัติศาสตร์จีน ได้ครอบคลุมเนื้อหาที่หลากหลายซึ่งได้รับแรงบันดาลใจจากเมืองต่างๆ ของจีนที่มีประวัติศาสตร์อันยาวนาน อย่าง ปักกิ่ง กวางโจว เมืองหลวงของมณฑลกวางตุ้งทางตอนใต้ของจีน และตุนหวงในมณฑลชานซีทางตะวันตกเฉียงเหนือของจีน ที่มีจุดมุ่งหมายเพื่อสร้างสะพานเชื่อมระหว่างวัฒนธรรมท้องถิ่นของจีนกับผู้ชมทั่วโลก

โดยซีรีส์ลั่วหยางได้รับเลือกให้เป็นจุดเริ่มต้นแรกของ concept *'Chinese Historic City Universe'* โดยที่ทีมผู้ผลิตซีรีส์ได้ทำงานร่วมกับสถาบันมืออาชีพในท้องถิ่นเพื่อฟื้นฟูความเจริญรุ่งเรืองของเมืองหลวงในสมัยโบราณไม่ว่าจะเป็น การใช้บทพูดภาษาจีนโบราณ อาหารแบบดั้งเดิม ชุดจีนโบราณของนักแสดงที่อิงตามแบบประวัติศาสตร์ และขนบธรรมเนียมประเพณีไปจนถึงสถาปัตยกรรม โดยมุ่งเน้นไปที่รายละเอียดอันวิจิตรบรรจงของวัฒนธรรมจีนโบราณ เพื่อตอบสนองความต้องการของคนรุ่นใหม่ที่จะได้สัมผัสกับจีนโบราณและส่งเสริมวัฒนธรรมจีนดั้งเดิม ซึ่ง Luoyang Wenbao Group มีหน้าที่รับผิดชอบในการปกป้องและรักษาสถาปัตยกรรมในเมืองลั่วหยางและสร้างอุทยานประวัติศาสตร์และวัฒนธรรม ได้ให้สัมภาษณ์กับทาง Global Times ว่าพวกเขาแนะนำเรื่องสถาปัตยกรรมในเมืองหลวงโบราณให้กับทางทีมผู้ผลิตซีรีส์ และยังช่วยจัดการแลกเปลี่ยนนอกรีายระหว่างผู้เชี่ยวชาญด้านประวัติศาสตร์ของเมือง นอกจากนี้ซีรีส์ทางทีวีแล้ว รายการโทรทัศน์อื่นๆ ที่เกี่ยวกับมหานครลั่วหยางยังได้มีการเปิดตัว อย่างสารคดีต้นฉบับ Shendu Luoyang ที่ฉายรอบปฐมทัศน์เมื่อวันที่ 9 ธันวาคมที่ผ่านมา และซีรีส์อนิเมชันเรื่อง Luoyang เมื่อวันที่ 17 ธันวาคมตามลำดับ



ในเวลาเดียวกัน รายการ Dancing Through the Millennium รายการเต้นรำแบบดั้งเดิมก็ได้รับความนิยมจนเป็น viral บนแพลตฟอร์มสตรีมมิ่งอย่าง Bilibili ของจีนเช่นกัน การเต้นรำที่มีความเป็นมาอย่างยาวนานได้นำสาระสำคัญของวัฒนธรรมประวัติศาสตร์กว่า 5,000 ปีของจีนมาสู่หน้าจอของผู้ชมผ่านศิลปะการเต้น ซึ่งจากข้อมูลเมื่อปี 2020 มีผู้ชื่นชอบ content เกี่ยวกับวัฒนธรรมดั้งเดิมมากถึง 136 ล้านคน ที่ยัง active บนแพลตฟอร์ม Bilibili ทำให้กลายเป็นสถานที่ที่รวบรวมวัฒนธรรมยอดนิยมสำหรับคนรุ่นใหม่ในจีนแผ่นดินใหญ่ และนำไปสู่แนวคิดที่จะ **รีฟื้นวัฒนธรรมดั้งเดิม** ให้กลับมาเป็น **Soft Power** เพื่อเผยแพร่ต่อผู้ชมทั้งในจีนและต่างประเทศอีกด้วย



Sources: - <https://www.globaltimes.cn/page/202112/1241367.shtml#.Ybg3CDsUGLE.twitter>
- <https://www.globaltimes.cn/page/202112/1241550.shtml#.Yb2rAtBFMig.twitter>
- <https://www.facebook.com/iqiyithailand>